

couleurs lozère

JANVIER / FÉVRIER / MARS 2019 // N°47

La Lozère,
notrelement!

VISITE OFFICIELLE DU 1ER MINISTRE

Edouard Philippe en Lozère pour commémorer le Centenaire 14-18

SOLIDARITÉ



Le garage
solidaire de
Florac

ENVIRONNEMENT



La mésange,
notre alliée
contre la
chenille
processionnaire

ÉDUCATION



Vialas, un collège
pas comme les autres

le magazine
du Département


lozère
LE DÉPARTEMENT



Votre Couleurs Lozère Magazine a 10 ans !

ACTUALITÉS.....P.3 À 6 ET 18

ÉCONOMIEP.7

Les perspectives du Studio

ÉVÉNEMENTP.8

La Lozère débarque sur le vieux port de Marseille

SOLIDARITÉSP.10

PIG : faire des économies en rénovant

DÉCOUVERTEP.11

De nouvelles empreintes de dinosaures découvertes

ÉCONOMIEP.12

Contrats territoriaux : quelques projets

SOLIDARITÉ.....P.13

Le garage solidaire

ÉDUCATIONP.14

Les spécificités du Collège de Vialas

ENVIRONNEMENTP.16

Le programme de lutte contre les chenilles processionnaires

LOISIRSP.19

Le club d'échec de Langogne

SPORTP.20

La Pumptrack du Bleynard à découvrir

CULTUREP.21

Un livre pour enfants sur le viaduc de Garabit


POLITIQUE.....P.22


AGENDA.....P.23

édito

Sophie PANTEL
Présidente du Département




Pas d'hibernation pour le Département qui en cette fin d'année mène de front de nombreux dossiers structurants. Celui des travaux de la fibre optique pour le Très Haut Débit étant déjà bien avancé (cf p.4), il n'est plus besoin de le présenter. Les chantiers engagés dans le cadre des Contrats territoriaux (2ème génération) vont également bon train (cf p.12) ; quant au nouveau Schéma départemental des Solidarités, global et transversal, il est en cours de finalisation. L'année 2018 s'achève donc avec la célébration des 10 ans de notre magazine départemental sorti de presse pour la première fois en novembre 2008. Elle restera aussi bien sûr dans notre mémoire comme l'année du Centenaire de la Guerre 14-18. Année qui aura permis de rendre l'hommage dû à l'ensemble des combattants lozériens qui, en grand nombre, ont laissé leur vie sur le sol français et ce, avec la présence exceptionnelle du Premier Ministre en Lozère pour l'occasion (cf p.4). L'exposition sur «La Der des Der» installée dans le Hall du Département a d'ailleurs battu tous les records d'affluence avec de nombreuses visites de scolaires et, au total, plus de 800 visiteurs. Mais cette année devrait rester aussi dans nos mémoires comme la première depuis plus de 10 ans à nous apporter en terme de gestion une vision prospective plus positive. Les efforts consentis en terme d'économies depuis notre prise de fonction politique vont nous permettre de rester engagés au service du territoire avec des projets concrets : c'est tout l'enjeu de la construction du budget 2019. C'est avec plaisir que je vous invite maintenant à feuilleter les autres pages de ce numéro hivernal. Sortez malgré le froid, profitez des joies et des frimas de l'hiver. La Lozère ne serait pas la Lozère sans son lot d'activités nordiques, ses baptêmes en chien de traîneaux, ses randonnées de ski de fond ou encore le snowkite pour les plus téméraires. Je vous souhaite à tous une excellente année 2019. Qu'elle vous soit douce et agréable et voit l'aboutissement des projets qui vous sont chers.




Directeur de la publication : Sophie PANTEL / **Rédaction en chef et conception :** Elodie LEHNEBACH - Service communication du Département / **Tirage :** 30 000 exemplaires / **Périodicité :** Trimestrielle / **Dépôt légal :** à parution / **ISSN :** 1968-7125 / **Éditeur :** Département de la Lozère - 4, rue de la Rovère - 48 000 Mende - Tél. : 04 66 49 66 66 - Courriel : communication@lozere.fr / **Imprimeur :** Public'Imprim / **Photo de couverture :** ©Elodie LEHNEBACH - ©Garage Solidaire - Mésange : © JUERGENLANDSHOEFT AdobeStock



À l'occasion des Journées Nationales de l'Archéologie, le Conseil Départemental proposait cet été aux Lozériens comme aux touristes de partir à la découverte des sites archéologiques et patrimoniaux de la Lozère avec son concours « Rallye photo Archéo » ouvert gratuitement à tous. Après délibération du jury, voici la liste des 6 lauréats récompensés :

- 1^{er} prix adulte : Jeanély MUGUET 30 ans / Mende
- 1^{er} prix enfant : Lise VAILLANT 8 ans /Aumont-Aubrac

• **Coups de coeur :**

- période préhistorique : Estelle TAPPERO 44 ans / Eyguières (13)
- période antique : Eléna IMBERT 13 ans / Mende (48)
- période médiévale : Baptiste LAGUILLEZ 12 ans /Paris (75)
- période contemporaine : Marie-Anne MOLHERAT 39 ans / Jounay-Clan (86)

La RN 88 sera bien inscrite dans la carte du plan de désenclavement de la Loi de l'Orientation des Mobilités (LOM) de l'État

La Présidente du Conseil départemental, Sophie Pantel, accompagnée d'Henri Boyer, Vice-Président en charge des infrastructures et d'Aurélie Maillols, Vice-Présidente de la Région, ont rencontré en octobre la Ministre des Transports Elisabeth Borne, son Chargé des relations avec les élus et son Directeur adjoint de cabinet, Julien Dehornoy. C'est la qualité des relations des cabinets de la Ministre et du Département qui ont permis d'obtenir cet entretien. La Ministre a été à l'écoute des demandes et de la présentation du dossier qu'elle connaissait parfaitement. Très attachée au désenclavement des territoires, elle a rappelé l'importance de relier les territoires ruraux aux métropoles. Pour Elisabeth Borne, la bonne stratégie sur l'itinéraire de la RN 88 est celle qui a été présentée par les élus, à savoir un objectif cible d'une mise à 2X2 voies sur la totalité de l'itinéraire mais avec une définition de tronçons prioritaires acceptables financièrement et en adéquation avec les contraintes budgétaires de l'État. Il s'agit d'être prêt pour le prochain contrat de Plan Etat-Région 2021 (CPER) : le contournement de Langogne, le tronçon Vielbougue-Romardiès, cela permettrait par la suite d'aller vers les aménagements ponctuels entre Pelouse-Langogne et le contournement de Mende. L'objectif de ce RDV est atteint : les élus présents se sont fait confirmer que la RN 88 était bien inscrite dans la carte du plan de désenclavement de la LOM, c'est une bonne nouvelle ! Toutefois, il faudra rester vigilant et le travail parlementaire sera essentiel pour qu'elle y reste car il y aura sans nul doute de fortes pressions de la part des territoires non retenus. ■



CONFÉRENCE

"FEMMES DE RIEUCROS EN LOZÈRE"

PAR MICHÈLE DESCOLONGES, SOCIOLOGUE
(UNIVERSITÉ PARIS-DIDEROT)

LUNDI 17 DÉCEMBRE 2018 À 18H
ORGANISÉE PAR LES ARCHIVES
DÉPARTEMENTALES
DANS LA SALLE DES FÊTES
DU CONSEIL DÉPARTEMENTAL

SPORT



Championnat de France tir à l'arc fédéral 2018

Le 25 août dernier, Dimitri Veck, du club des archers barrabans de Saint-Chély d'Apcher, remportait le titre de champion de France de tir fédéral, catégorie Benjamin arc classique, qui se déroulait à Ruelle-sur-Touvre en Charente. Une fin de saison victorieuse pour ce jeune archer de Sainte-Colombe-de-Peyre qui, après plusieurs qualifications en Championnat de France (tir en salle 8^{ème} de final, tir fita quart de finale) et vice-champion régional d'occitanie de tir en salle, décroche la première place du podium en tir extérieur fédéral.

AGRICULTURE

Prévu du 3 au 6 février prochain, le congrès annuel 2019 de la Fédération nationale bovine se déroulera à Mende. L'occasion de faire connaître le département, ses produits, des techniques d'élevage et son agriculture. 80 délégations devraient participer aux travaux. En tout, quelques 500 personnes sont attendues de tout le pays : des éleveurs mais aussi des responsables de métiers liés tels que des abatteurs, bouchers, etc.

Centenaire 14-18 : Edouard Philippe au Malzieu et à Mende

Le 26 octobre dernier, le Premier Ministre était en Lozère pour honorer l'hommage rendu au Lozérien Augustin Trébuchon, dernier soldat français mort au combat de la Première Guerre mondiale. Edouard Philippe, accompagné de Geneviève Darrieussecq, secrétaire d'État auprès de la ministre des Armées et de Franck Riester, ministre de la Culture, a également assisté à une présentation de l'exposition des Archives Départementales sur la vie à l'arrière par Pauline Gendry, puis rencontré les maires et la Présidente du Département qui l'a interpellé sur divers sujets : social, RN88, rail, contexte budgétaire, ZRR, ruralité...



"Chroniques de la Lozère en Guerre"

Lors de leur venue en Lozère, les membres du Gouvernement se sont vus offrir le dernier ouvrage réalisé par les Archives départementales et édité par les Editions Sutton qui regroupe les Carnets de Marius Balmelle. Labellisé par la Mission du Centenaire, ce livre est préfacé par Thomas Douniès et Yves Pourcher. Il est en vente en librairie ainsi qu'aux Archives.



Cours de Paléographie

Les Archives départementales de la Lozère proposent une série de cours de paléographie jusqu'en juin 2019, et ce, afin de vous familiariser avec la lecture et la compréhension des documents anciens. Ces cours vous sont proposés tous les deuxièmes mardis du mois, accessibles à toutes et à tous, en niveau débutant. Le prochain cours prévu le 11 décembre se déroulera de 17h30 à 19h aux Archives départementales de la Lozère. Entrée libre pour tous(tes) dans la limite des places disponibles et sur inscription. N'hésitez pas à vous renseigner au 04.66.65.22.88.



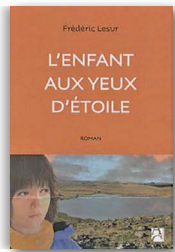
Les travaux de la Fibre Optique avancent

Visites sur la RD20 entre le Mont-Lozère et le Pont-de-Montvert pour constater l'avancement des travaux réalisés par la société Engelvin TP Réseaux par Sophie Pantel, présidente du Conseil départemental, accompagnée d'Henri Boyer, vice-président du Conseil départemental en charge du numérique, Alain Jaffard, maire du Pont-de-Montvert, Jean-Pierre Allier, maire délégué, la société de projet Alliance THD et des entreprises concernées. Les chantiers de construction du réseau de fibre optique sont aussi en cours, voire terminés sur les secteurs de Langogne, La Bastide-Puylaurent, Luc, Chasseradès, Villefort, Pourcharesses, Saint-André-Capcèze, Pied-de-Borne, Vebron, Saint-Laurent-de-Trèves, Bourgs-sur-Colagne, Vialas et Goulet-Mont-Lozère. Ce projet, porté par le Département, bénéficie des aides de l'Etat et de la Région Occitanie. Les premiers clients pourront s'abonner avant la fin de l'année. De nouvelles dates de réunions d'information ouvertes à la population sont programmées au 1er semestre prochain au Bleymard, à Saint-Bauzile, à St Frézal d'Albuges et à Cassagnas ou Cans et Cévennes. Les dates vous seront précisées sur le site du Département www.lozere.fr. Enfin, pour suivre l'avancement du chantier et votre éligibilité à la fibre, rendez-vous sur le site www.alliancetreshautdebit.fr



LE COIN DES LIVRES

La sélection du moment !

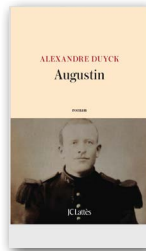


L'enfant aux yeux d'étoile

Frédéric LESUR

Éd. Anne Carrière 250 p

Enfant précoce, Mathys a 10 ans quand un accident emporte brutalement ses parents. Le choc le fait s'effondrer dans une psychose réactionnelle incroyable : voilà qu'il prétend être "le Petit Prince" et qu'il agresse quiconque tente de le ramener au réel. Un pédopsychiatre l'emmène sur le haut plateau d'Aubrac où s'est produit l'accident, puis jusqu'à un lac isolé dans la montagne. C'est alors que surgit un renard... Nasbinals, les lacs d'Aubrac, le sommet de Mailhebiau, les chemins de Saint-Jacques de Compostelle... sont autant d'éléments présents dans cette histoire qui plairont aux Lozériens.



Augustin

Alexandre DUYCK

Éd. J-Claude Lattès

Augustin Trébuchon, berger qui ne savait ni lire ni écrire, est devenu soldat de première classe et dernier héros de la Grande Guerre. Cet aîné d'une fratrie de 7 orphelins, a choisi de s'engager en août 1914 alors qu'il était dispensé, a combattu sur tous les champs de bataille et n'a pris en 4 ans qu'une seule permission. L'armistice est déclaré. Dans quelques heures, il pourra rentrer chez lui. Le clairon va sonner, le conflit s'achever. Mais on lui confie un dernier message à porter...



Des Croix en Lozère

Roger LAGRAVE

Éd. Gévaudan-Cévennes

Après les menhirs et les dolmens, la collection "La Lozère Enchantée" vous propose de partir à la découverte des croix de Lozère, références à la croisée des routes, à la croisée aussi du cœur et de l'esprit. Pour son auteur, la croix, par son horizontale et par sa verticale, souligne la terre et désigne le ciel, l'espoir et l'espérance, la vie et les questions sur la vie, le labeur et la fête.



Le mémorial lozérien

Les oubliés de l'histoire

par Lou País

Recueil exhaustif de 350 pages de tous les poilus de Lozère qui ne sont pas rentrés à la maison édité à la fin de la Guerre de 14/18. Cet imposant recueil a nécessité un travail approfondi de plusieurs années, à la mémoire des plus de 6 600 morts qu'a compté la Lozère. L'ouvrage comprend un rapide historique du conflit, suivi du mémorial des lozériens classés par commune avec anecdotes, correspondance, ainsi que de multiples photos et médailles...



La Lozère en 3D relief

Clément CHAPON

Agence Imago Design

Premier livre auto-édité par l'agence Imago, cet ouvrage regroupe des photos 3D rares d'hier (1880 à 1930) mais aussi d'aujourd'hui sur la Lozère : Aubrac, Cévennes, Gorges du Tarn, Margeride, Vallée du Lot... Le but de ce livre était de faire revivre une partie du patrimoine oublié, en le restaurant numériquement et regroupant le maximum d'images d'époque. Afin de percevoir l'effet 3D Relief ce livre est accompagné d'une paire de lunettes.

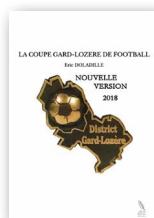


La Bête des Cévennes et la Bête du Gévaudan

J-Paul CHABROL

Alcide éditions

De 1809 à 1817, un demi-siècle après la Bête du Gévaudan, la Bête des Cévennes a sévi. On lui doit 29 attaques dans le Gard, 13 en Ardèche et 3 en Lozère. Si l'une est devenue mondialement connue, la seconde est tombée dans l'oubli. C'est l'angle original abordé par l'historien Jean-Paul Chabrol : comparer les deux affaires, expliquer leurs particularités et l'inscription durable de la Bête du Gévaudan dans la mémoire collective.



mais aussi ...

La Coupe Gard-Lozère de Football

Eric DOLADILLE

www.thebookedition.com

340 pages retraçant l'histoire de la compétition de 1953 à 2018 et racontée par un ancien arbitre de Ligue

LES CHIFFRES

640, c'est le nombre de Pass'Jeunesse distribués à la rentrée 2018 aux jeunes. C'est trois fois plus que l'année du lancement du dispositif ; preuve que les Lozériens se sont appropriés ce petit coup de pouce départemental. Pour en bénéficier, rdv sur lozere.fr/contenu/passjeunesse

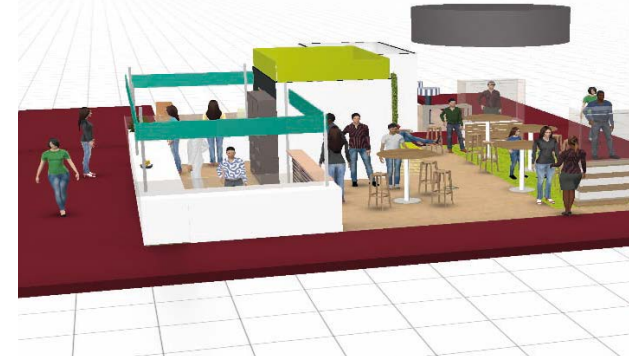
806, c'est le nombre de visiteurs (scolaires compris) venus voir l'expo sur la Der des Der dans le Hall du Département. Preuve de l'engouement de la population pour ces commémorations du Centenaire 14-18



Le Département de la Lozère organise une session d'accueil « Lozère Dating » les 6 et 7 décembre prochains à Mende. Cet événement s'inscrit dans l'Appel à projets « Regain Démographique » du Massif central avec des actions de

prospection dirigées vers les salariés, les étudiants et internes en médecine générale, les repreneurs d'activités et porteurs de projets innovants. Cette 1^{ère} session sur la thématique santé concerne des salariés et des candidats qui proviendront de la région Occitanie. L'enjeu de cette action est bien de provoquer l'installation de nouveaux arrivants sur le territoire en leur faisant découvrir la Lozère, en partie au moins, de créer un lien avec eux et de leur proposer un accompagnement personnalisé qualifié.

Salon de l'agriculture 2019 des femmes, des hommes, des talents !



• **La Lozère sera présente au Salon International de l'Agriculture (SIA) 2019** avec un tout nouveau stand en îlot de 67m² au sein de l'espace Occitanie / Pyrénées Méditerranée. L'aménagement a été entièrement repensé pour mettre véritablement en valeur les produits et talents de la Lozère ainsi que sa politique d'attractivité, pour rendre l'espace Lozère plus visible et permettre aux visiteurs de s'y attarder un peu plus longtemps. Des animations auront lieu tout au long de la quinzaine.



• Nouvelle adresse pour Lozère Tourisme

Les services administratifs du Comité départemental du Tourisme déménagent sur les hauteurs de Mende, rue du Gévaudan à compter du 1^{er} janvier 2019. Ces nouveaux bureaux sont situés à côté du Laboratoire départemental d'Analyses, dans les anciens locaux du CAUE et de Lozère Ingénierie. La mission de Lozère Tourisme est d'assurer au niveau du département, le développement, la communication et la commercialisation de l'offre touristique. Aide du Département : **1 320 000 €** par an

Le Printemps des Poètes

du 9 au 25 mars 2019

• Le thème de la prochaine édition de cette manifestation nationale et internationale sera « la beauté ». L'affiche, dévoilée à l'automne, a été réalisée par l'artiste Enki Bilal, auteur de bandes dessinées et réalisateur de longs métrages. Le Printemps des Poètes cherche à faire connaître la poésie sous toutes ses formes. Tout le programme des animations en Lozère est sur biblio.lozere.fr





Le Studio, une prospective ancrée dans la réalité du terrain

Trois étudiantes ont été sélectionnées pour participer au Studio, un programme de développement territorial original.

Lors des cinq réunions des comités de suivi, plus de 50 professionnels se sont mobilisés. Ils ont salué le travail de Lozère Développement et réfléchissent déjà à la deuxième édition

Plutôt que d'engager une étude couteuse, et sous l'impulsion de la CCI et du Département, le bureau de l'agence d'attractivité, d'accueil et d'innovation territoriale Lozère Développement, a confié, avec Le Studio, confié à des étudiants de l'enseignement supérieur, un travail d'analyse prospective ancré dans la réalité du terrain.

En septembre 2018, après six mois de stage à Lozère Développement, les trois étudiantes sélectionnées ont donc présenté des perspectives de développement pour le territoire dans 3 domaines : le numérique, les ressources végétales et le bien-être.

• Edera Ceruolo, diplômée de l'IAE de Clermont Ferrand, accompagnée par les entreprises Num n'coop (collectif de développeurs logiciel web) et Fusyon (intelligence artificielle) a présenté ses avancées portant sur

le numérique : « Il existe une opportunité réelle d'organiser un salon du numérique à rayonnement national en Lozère. L'idée d'un Datacenter 100% Lozère mérite également d'être creusée car de nombreux signaux sont au vert ! »

• Ségolène Rabier également diplômée en économie des territoires à l'IAE, a présenté le projet de Cluster « bien vivre » accompagnée par Catherine Degouy (La Maison du bien-être) et Patrice Leydier (L'Instant Lozère) : "Travailler sur le bien-être n'était pas évident car cette notion est très personnelle et peut concerner de nombreux secteurs et métiers différents (prestations de services, alimentation, hôtellerie,...).

Mais grâce au studio et au travail du comité, nous avons trouvé l'angle fédérateur autour du slogan décliné ainsi : Vivre l'essentiel naturellement".

• Soutenue par les membres de son groupe de travail et en particulier par les entreprises Essenciagua, Crodarom et SADEV ainsi que par la Chambre d'agriculture, Aloïs Saint-Jean, élève ingénieure en Agronomie a proposé un diagnostic pour promouvoir la filière des Plantes à parfums et aromatiques : "Tout l'enjeu est de mettre en relation l'ensemble des acteurs de la filière, afin de produire de l'interconnaissance et de leur permettre de gagner en visibilité ". Olivier Dalle, dirigeant de l'entreprise Environnement Massif Central

et représentant de la CCI et Thomas Camponova, secrétaire Général de la Chambre de Métiers et de l'Artisanat ont salué la qualité du travail des trois étudiantes : "Il semble évident qu'il est dans l'intérêt de l'économie locale lozérienne de prolonger le travail engagé par ces stagiaires ; il paraît nécessaire que nous soutenions toute action ou poursuite de ces travaux."

Fort de cette expérience réussie, le Studio 2 se prépare donc déjà avec l'accueil de 3 prochains stagiaires qui se formeront, découvriront la Lozère... en espérant qu'ils apportent eux aussi leur regard neuf et original pour identifier les opportunités de développement futur. ■



La Lozère débarque sur le vieux port de Marseille

Intitulée « Plus belle la vie en Lozère », en référence à la célèbre série télévisée tournée dans la cité phocéenne, cette 4^e édition se déroulera les 29, 30 et 31 mars prochains sur le Vieux Port (Quai des Belges).



Anciennement appelé « Quai des Belges », le Quai de la fraternité relie le Quai de Rive-Neuve et le Quai du Port sur le Vieux-Port de Marseille. C'est un des lieux les plus fréquentés de la cité phocéenne.

Après Montpellier en 2016, Lyon en 2017 et Toulouse en avril dernier, la prochaine édition de l'opération collective de promotion de la Lozère dans les capitales régionales, devrait nous amener à Marseille en 2019. L'objectif de ce type d'événement, à destination du grand public, est de valoriser tout à la fois les acteurs du tourisme, les activités de pleine nature, l'artisanat d'art, les producteurs lozériens... qui traduisent et participent à l'art de vivre en Lozère. Outre les nombreux stands des exposants qui proposeront de découvrir une large gamme de saveurs lozériennes, des activités ou idées de séjours, des sites incontournables de Lozère, les visiteurs pourront découvrir pendant 3 jours un programme d'animations riche, divertissant et gratuit pour tous :

- la fantasmagique Kermesse de Le Bleynard qui attire les foules
- les jeux en bois du Pot'Poète qui amusent petits et grands
- un mur d'escalade pour prendre de la hauteur
- l'animation musicale du duo Htagadeux
- les savoir-faire avec les Foyers Ruraux qui

proposeront des ateliers de vannerie

- le concert décalé et déjanté des Frères Jacquard
- la soirée grillade pour déguster l'aligot et la viande de bœuf de Lozère
- les sessions d'accueil pour citoyens à la recherche d'une nouvelle vie... en Lozère Naturellement !

Le programme est en cours de construction et nul doute que les exposants viendront eux aussi l'enrichir en proposant sur leurs stands des temps forts pour donner envie aux Marseillais et plus largement aux Bucco-Rhodaniens de venir découvrir la Lozère.

POURQUOI "PLUS BELLE LA VIE" ?

Que l'on regarde ou pas cette émission, peu importe ! Cette série télévisée tournée à Marseille, est devenue un phénomène sociétal. Elle en est à sa quatorzième saison avec plus de 3 550 épisodes et a su générer un capital sympathie auprès d'un très large public. C'est pourquoi, il nous a semblé tout à fait naturel de faire référence pour cette manifestation au titre de cette série qui est désormais attaché à l'image de la cité phocéenne. Le mot «vie» fait également écho au Réseau Lozère, nouvelle vie.



Les temps forts de la manifestation



Plébiscite pour les Frères Jacquard qui reviennent cette année

Vendredi 29 mars

- 15h - 20h : ouverture au public
- 18h30 : inauguration officielle

Samedi 30 mars

- 10h - 21h30 : ouverture au public
- 16h - 19h : session d'accueil "Lozère Nouvelle Vie"
- 18h30 - 20h30 : concert déjanté des Frères Jacquard
- 19h30 : soirée grillades / aligot

Dimanche 31 mars

- 10h - 18h : ouverture au public



A Toulouse, la soirée guinguette avait remporté un franc succès



Ce qu'ils en ont pensé !

93,5 % des exposants sondés lors de la dernière manifestation à Toulouse ont jugé leur participation positive ou très positive. Voici quelques-unes de leurs réactions à chaud :

Vincent GRAS,
La ferme de Vincent

« Je suis venu à Toulouse pour prendre des contacts et je n'ai pas été déçu, j'ai l'agenda qui s'est bien rempli »



Dorian NOYER,
Stations thermales

« Pour le collectif Lozérien, la dynamique départementale, c'est pour nous très important. Y participer, c'est rencontrer les acteurs touristiques, faire de belles rencontres »



Ludovic PERIE,
Villages Gites Les Hauts du Gévaudan

« La kermesse, les frères Jacquard : parfait, image décalée et positive de la Lozère »



Franck EUGENE

Kocolo & Zaza

« Très bien car les animations étaient très diversifiées, un esprit authentique et joyeux »



Muriel SIMON,
Canoë Moulin de la Malène

« Un week-end de plaisir avec les visiteurs et les exposants »



Franck SOLER,
OT Mende Coeur de Lozère

« Excellente opération, lieu stratégique, bonne organisation à renouveler dans ces conditions tous les 3 ans au moins »



Nadège RESSOUCHE,
GAEC Ressouche

« Les Toulousains sont très sympas, très bon accueil, gourmands et curieux, donc c'était positif »



Laurent GAUTUN
Essenciagua

« Le bénéfice indirect est lié à la dynamique entretenue sur le nom Lozère. »



PIG

Habiter mieux,
en Lozère, naturellement !

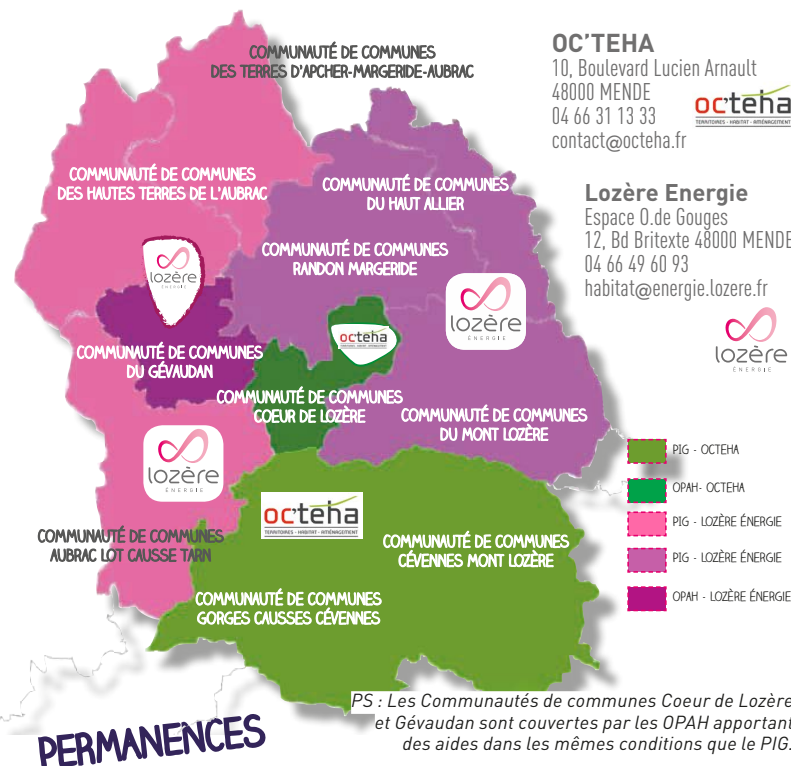
Le Conseil départemental a approuvé la mise en œuvre d'un nouveau PIG en faveur de la lutte contre la précarité énergétique. Ce dispositif contractualisé avec l'Etat et l'Anah permet d'accompagner les propriétaires occupants de leur logement à définir leur programme de travaux et mobiliser des financements.

A la suite du précédent Programme d'Intérêt Général (PIG) qui a permis, en 5 ans, de financer 538 dossiers avec des subventions moyennes de plus de 11 000 € et de réaliser plus de 12,7 M€ de travaux dans l'économie locale, le Conseil départemental a souhaité aux côtés de l'État et de l'Anah mettre en place un nouveau programme pour la période 2018-2021. Ce dispositif interviendra sur les territoires non couverts par une Opération Programmée d'Amélioration de l'Habitat et visera à accompagner des projets de rénovation énergétique pour les propriétaires occupants leur logement (sous conditions de ressources). En 3 ans et deux mois, ce nouveau programme permettra de financer 370 projets : 320 uniquement sur le volet énergétique, 17 associant la rénovation énergétique à une adaptation du logement à l'autonomie de la personne et 33 permettant des rénovations plus lourdes de logements indignes ou insalubres. L'État et

l'Anah sont les principaux financeurs de ce programme tant pour son animation que pour les travaux. Le Département porte l'animation du programme confiée à deux opérateurs : Lozère Énergie et OC'TEHA. Le Département apportera également une aide aux travaux de 500 € pour les ménages très modestes et 250 € pour les ménages modestes. La Région Occitanie s'associe également à ce programme au travers de l'éco-chèque et certaines communautés de communes sont également partenaires et bonifieront les aides aux travaux. N'hésitez pas à vous renseigner auprès des opérateurs qui pourront vous aider à définir votre projet mais aussi à vous accompagner pour les démarches administratives (dossiers de financement...).

**PROPRIÉTAIRES OCCUPANTS
FAITES DES ÉCONOMIES D'ÉNERGIE
DANS VOTRE LOGEMENT !**

Un nouveau Programme d'Intérêt Général pour la rénovation énergétique des logements



- Aumont-Aubrac** - Maison Terre de Peyre - 3^{ème} lundi du mois - 8h30 à 10h
- Le Bleynard** - MSAP - 3^{ème} jeudi du mois - 8h30 à 10h
- La Canourgue** - Communauté de communes - 1^{er} lundi du mois - 9h à 12h
- Le Collet de Dèze** - Mairie - 1^{er} mercredi du mois - 10h à 12h
- Florac** - MSAP - 4^{ème} mercredi du mois - 9h à 11h
- Grandrieu** - MSAP - 2^{ème} jeudi du mois - 10h30 à 12h
- Langogne** - MSAP - 1^{er} mercredi du mois - 13h30 à 16h30
- Le Massegros** - MSAP - 2^{ème} lundi du mois - 10h30 à 12h
- Nasbinals** - 3^{ème} lundi du mois - 10h30 à 12h
- Rieutort de Randon** - Mairie - 2^{ème} jeudi du mois - 8h30 à 10h
- Saint-Chély d'Apcher** - MSAP - 4^{ème} mercredi du mois - 13h30 à 16h
- Saint-Germain du Teil** - Mairie - 2^{ème} lundi du mois - 8h30 à 10h
- Villefort** - MSAP - 3^{ème} jeudi du mois - 10h30 à 12h

Testez votre éligibilité
et déposez votre dossier sur



monprojet.anah.gov.fr
Une aide en ligne qui change tout !

Le monde perdu des dinosaures se dévoile au Mazel

Cinq jours de fouilles réalisées par une équipe de 8 bénévoles de l'association, ponctuellement aidée par les habitants du secteur, ont permis la découverte de 63 empreintes vieilles de 200 millions d'années.

C'est l'été dernier que la dalle calcaire du Mazel a révélé quelques-uns de ses secrets. Pour le docteur Jean-David Moreau rencontré lors du Forum des Associations à Mende, c'est un nouveau joyau de notre patrimoine paléontologique lozérien qui a été mis au jour avec plus de 60 empreintes de dinosaures découvertes, vieilles de 200 millions d'années. « *L'histoire démarre durant la seconde moitié du XXe siècle, raconte Jean-David Moreau, quand la famille ALMIES découvre une première trace de pas dans les roches qui constituent la bordure du Causse Méjean, commune de Cans et Cévennes. La découverte est restée dans le secret des habitants du village et certains locaux pendant de nombreuses années* ». Il faudra attendre 2012 pour que Louis Baret et Jean-David Moreau

fassent une première expertise et observent un peu moins d'une vingtaine d'empreintes. A cette époque, une épaisse couche de terre recouvre encore une très grande surface de la dalle porteuse d'empreintes. Le site se trouvant dans les mêmes niveaux que celui de Saint-Laurent-de-Trèves, il paraissait fort probable que d'autres traces soient préservées sur la roche encore recouverte de terre. C'est pourquoi, 6 années plus tard, l'Association Paléontologique des Hauts Plateaux du Languedoc a décidé de procéder à une fouille dont le but était de dégager les parties non visibles de la dalle. « *Cette intervention à but scientifique avait pour objectif de documenter cet extraordinaire patrimoine et de répondre à plusieurs questions : Qui étaient ces dinosaures ? Dans quel environnement vivaient-ils ?*



Jean-David Moreau est originaire du Causse Méjean, chercheur en paléontologie (associé au laboratoire Biogéosciences de l'université de Bourgogne). Président de l'A.P.H.P.L., c'est lui qui a piloté la dernière mission scientifique

« *Que faisaient-ils en Lozère ?* ». Cette opération a été un franc succès car les empreintes découvertes sont parmi les plus belles connues à ce jour en Lozère. Le site, aujourd'hui recouvert pour des raisons de préservation, fait ainsi parti des découvertes majeures pour l'ichnologie dinosaurienne du département. « *Les données qui ont pu être collectées par l'équipe à l'issue de la fouille seront présentées dans des publications scientifiques. Elles viendront compléter celles déjà existantes et qui nous permettent de mieux reconstituer les écosystèmes disparus de la Lozère* ». ■



Contact A.P.H.P.L. :
14 chemin des ecuruills
48000 Mende
www.assaphpl.free.fr

Gymnase FLORAC TROIS RIVIÈRES

Aide du Département : 53 500 €



- > Inauguré le 2 octobre dernier
- > Rénovation du gymnase
- > Contrat territorial Florac Sud Lozère 2015-2017
- > Coût total : 1 070 000 €
- > Subvention du Département : 53 500 €
- Volée le 23/06/2017
- > Son implantation près des établissements scolaires, du stade et du dojo en a fait un outil indispensable à l'éducation des élèves et aux associations sportives du bassin de vie de Florac. Il peut également servir de lieu d'accueil en cas de crise via sa proximité avec la RN106 ou du centre bourg. Mitoyen de la salle des fêtes, il peut servir lors de grandes manifestations.

Salle socio-culturelle

ST CHÉLY D'APCHER

Aide du Département : 215 060 €



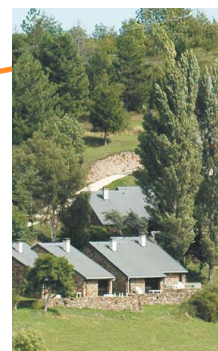
- > Transformation de la salle des fêtes en pôle culturel
- > Contrat territorial Terres d'Apcher Margeride Aubrac
- > Coût total : 2 447 915 €
- Volée le 29/06/2018

CONTRATS TERRITORIAUX : des projets concrets

Un budget de 25 M€ a été réservé aux projets des territoires pour la période 2018-2020 auxquels s'ajoutent plus de 2 M€ pour la participation du Département au projet du Très-Haut-Débit. Cet investissement représente un effort très important pour le Département qui agit, dans le cadre de la solidarité territoriale, pour le développement et l'aménagement du territoire lozérien ainsi que de soutenir la commande publique, et par conséquent l'activité économique. La 1ère génération des contrats sur 2015-2017 a fait aboutir 881 projets (27 M € de subventions affectées sur ces projets, permettant la réalisation de 130 M€ de travaux)

Village de Vacances BARRES DES CÉVENNES

Aide du Département : 43 463 €



- > Requalification du village de gîtes
- > Contrat territorial Gorges Causses Cévennes 2018-2020
- > Coût total : 717 317 €
- Volée le 24/09/2018

Hangar de l'aérodrome MENDE-BRENOUX

Aide du Département : 31 239 €



- > Construction d'un hangar de 784m² pour accueillir l'hélicoptère de la Sécurité Civile sur l'aérodrome de Mende Brenoux.
- > Pose de la première pierre le 17 juillet 2018
- > Fonds de réserve pour les projets d'envergure départementale 2018-2020
- > Coût total : 329 470 €
- Volée le 29/06/2018

Quand la mécanique s'allie à la solidarité...

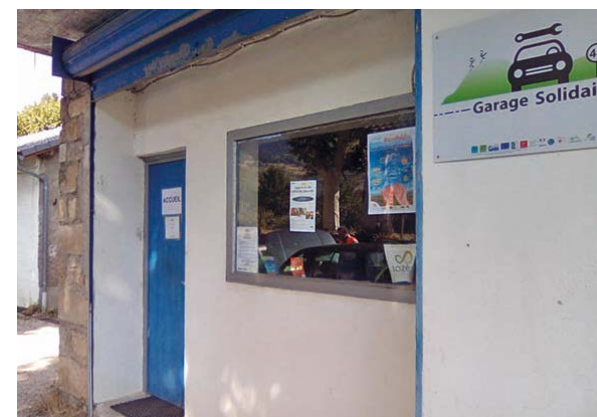
A Florac-Trois-Rivières, un garage associatif solidaire veut lever les freins à la mobilité en milieu rural en proposant des services de garage, ceci spécifiquement pour les personnes en situation précaire, afin de faciliter l'accès à l'emploi, à la santé ou encore à la formation...



Le garage solidaire propose à ses adhérents, résidents dans le sud Lozère des réparations à prix modérés et la possibilité d'acheter des véhicules d'occasion aux résidents lozériens sous conditions de bas revenu.

Après de 3 ans d'existence, l'association Garage solidaire 48 a trouvé son rythme de croisière avec l'emploi de 2 salariés à temps partiel (un mécanicien et une secrétaire-accueil) et la mise en place d'un conseil d'administration. Son objectif est de répondre aux besoins de mobilité des personnes en difficulté sociale et économique, ceci par des missions d'accueil, de conseils, de diagnostics et de réparation mécanique, réalisées uniquement par un mécanicien et par la vente de véhicule d'occasion à moindre coût (sous conditions). Ses services à un tarif adapté s'adressent à un public bien défini, justifiant d'un des minima sociaux (RSA, ASS, ASI, minimum vieillesse, etc.) « *Mais une personne peut aussi ne pas répondre à ces conditions et rencontrer, à un moment donné dans sa vie, une difficulté économique. Dans ce cas, il faut qu'elle s'adresse à l'un de nos partenaires et elle sera automatiquement réorientée vers nous* ». C'est ainsi que les services sociaux du Département, la MSA,

la CAF, la Mission Lozère, la CARSAT, Cap emploi, Aloès, Quoi de 9, l'Udaf ou encore le CIDFF sont parfois amenés à remettre une fiche de prescription à une personne en difficulté. Elle la remet ensuite au garage solidaire 48 pour recevoir un devis et faire réparer sa voiture. L'association propose aussi des stages, en petit groupe d'une journée, ouverts à tous sans connaissances préalables sur l'approche et la connaissance du véhicule - sécurité ou encore sur l'éco-conduite » (pour une conduite plus économique et plus écologique). Concernant ses perspectives, l'association travaille à repérer les problématiques de mobilité du territoire, en lien avec d'autres structures et souhaite mettre en place bientôt un système de prêt de voiture de courtoisie en attente de la réparation. Elle lance d'ailleurs un appel au don de voiture « *pour ceux qui souhaitent se débarrasser d'un véhicule en bon état. Le donateur, particulier ou entreprise pourra répondre au besoin d'une personne en difficulté économique et se verra remettre un reçu fiscal à déclarer aux impôts* ». ■



Contact pour tout renseignement :
Garage Solidaire 48
 BP44 - 48 400 Florac 3 Rivières
 04.66.32.88.73 ou garage-solidaire-48@orange.fr
<https://garagesolidaire48.fr/>
 Ouverture : les mardi et mercredi de 13h30 à 18h
 et le jeudi de 9h à 12h30

Vialas, un collège pas comme les autres...

Depuis quelques années, le collège accueille des élèves en difficulté ou en décrochage scolaire. Une étape essentielle pour leur permettre un jour de réintégrer un cursus scolaire ordinaire. Le collège développe aussi des projets qui favorisent la mixité des élèves.



Le collège de Vialas est un établissement que l'on peut qualifier d'atypique car il a intégré tous les dispositifs mis en oeuvre par l'Éducation Nationale pour accompagner les élèves en difficultés scolaires, sociale ou éducative. Le collège a d'abord été labellisé «internat de réussite éducative», puis «internat d'excellence», «établissement de réinsertion scolaire» et enfin «internat relais». Tous ces dispositifs ont pour objectif d'offrir, à un nombre limité d'élèves, un accompagnement, un soutien personnalisé et une prise en charge éducative et psychologique.

Depuis 2014, l'internat est donc devenu internat relais pour 12 élèves. L'internat relais a pour but d'accueillir des élèves en décrochage scolaire pour leur permettre une remise à niveau. La classe est encadrée par un professeur des écoles soutenu par un éducateur de

la protection judiciaire de la jeunesse. Les candidatures sont examinées par une commission départementale composée de représentants de l'Éducation Nationale, de la protection judiciaire de la jeunesse et du Département. Ce dispositif co-existe avec celui d'«internat de la réussite» qui vise à permettre à des élèves ayant des difficultés sociales ou familiales d'étudier dans des conditions optimales, éloignés de leur milieu social. Tous les internats de Lozère sont classés «internats de la réussite».

MIXER LES PUBLICS, MULTIPLIER LES PROJETS.

Le collège de Vialas, s'il est estampillé collège accueillant des élèves difficiles, a aussi vocation à mixer les publics et à offrir à tous les élèves, d'horizons différents, les meilleures conditions d'apprentissage. Pour ce faire, l'établissement multiplie

les projets et les partenariats en éducation artistique et culturelle, en sport et sur la thématique de la citoyenneté. Pour l'année scolaire à venir, les élèves travailleront à la réalisation d'un court métrage, bénéficieront d'un atelier théâtre, de l'intervention d'un photographe et d'un atelier presse et radio entre autres.

“ **LE COLLÈGE S'APPUIE SUR SON ENVIRONNEMENT EXCEPTIONNEL POUR CONSTRUIRE DES LIENS SIMPLES ET AUTHENTIQUES AVEC LA NATURE.** ”

EN CHIFFRES

14 037 repas servis en 2017 soit **97** repas par jour. Le collège prépare aussi les repas pour l'école primaire de Vialas

500 000€ DE TRAVAUX prévus dans l'établissement



La parole

à Sylvie TOUZALIN,
principale du Collège du Trenzé,

« J'ai été récemment nommée au Trenzé, je viens donc de faire ma première rentrée dans ce collège. Lorsque les élèves arrivent ici, ils ont, pour la plupart, déjà fréquenté plusieurs établissements scolaires, un passé lourd, une absence de repères pour réussir une vie en collectivité. Mais à chaque niveau du collège, il existe un projet pédagogique qui prépare l'élève à mieux aborder l'année suivante. Ces travaux arrivent au bon moment, ils permettront aux élèves de se réapproprier leur espace de vie »



LA PÉDAGOGIE DE PROJET

D'autre part, l'ambition du collège de Vialas est de s'appuyer sur son environnement exceptionnel pour construire des liens simples et authentiques avec la nature, les habitants du village et les associations sportives et culturelles du département tout en utilisant des moyens modernes comme le numérique. L'idée est de retrouver dans la semaine des instants de plaisir et de joie tout en aidant les collégiens à construire leur avenir scolaire et professionnel. Grâce aux partenariats locaux, les élèves peuvent ainsi s'initier aux sports de pleine nature : randonnée, kayak, canyoning, ski de fond... Autre exemple, les mercredis après-midi, les élèves participent à des ateliers cuisine, pêche, et toutes autres sortes d'activités. « Apprendre à partager un potager, nourrir des animaux avec les déchets recyclés, croiser les élus du village, partager des activités avec les pensionnaires retraités représentent autant d'instant de complicité riches d'émotion ». Le Département investit pour que

les enfants soient heureux au collège de Vialas. Bien apprendre, c'est aussi bien vivre au collège. C'est pourquoi le Conseil départemental a engagé, dès 2015, un plan pluriannuel d'investissements pour les collèges lozériens, qui permet à Vialas de bénéficier cette année d'une enveloppe de travaux très conséquente soit 500 000 €, pour l'accessibilité avec mise en place d'un ascenseur et de passerelles, le rafraîchissement des bâtiments, la création d'un foyer, la refonte du préau couvert, etc. « Nous avons fait le choix de conserver le maillage territorial, explique la Présidente du Département Sophie Pantel, d'autant plus que le pôle nature en cours sur le Mont Lozère peut, lui aussi, apporter sa contribution à la dynamique de cet établissement ». Afin de développer l'attractivité du collège et la mixité des publics accueillis, l'équipe éducative a travaillé sur la mise en place, dans le cadre du projet d'internat, d'un parcours éducatif sur 3 ans autour de la préparation aux métiers du sport et de

l'animation. 8 élèves bénéficient pendant l'année de 10 à 12 séances d'escalade, de VTT et de course d'orientation à raison de 2 séances par semaine. A la fin de l'année, il leur sera proposé d'animer une journée de formation auprès des élèves du primaire. L'objectif est de permettre à ces élèves d'intégrer ensuite des lycées professionnels préparant aux métiers du sport. ■



Suivez l'actualité du Collège sur [facebook.com/College.Trenzé.Vialas](https://www.facebook.com/College.Trenzé.Vialas)



Le site du Collège sur www.clg-dutrenze-vialas.ac-montpellier.fr



Contact:
Le village - 48220 Vialas
Tél. 04 66 41 02 17
Mail : ce.0480016g@ac-montpellier.fr



En septembre dernier, la Présidente du Département Sophie Pantel et Sylvie Touzalin accueillait Béatrice Gille, Rectrice de la région académique Occitanie, rectrice de l'académie de Montpellier, chancelière des universités et Pascal Clément Inspecteur d'Académie de la Lozère - DASEN pour une visite du Collège du Trenzé.



La mésange à l'assaut des chenilles processionnaires !

Lors de la Commission Permanente du 22 octobre dernier, l'Assemblée départementale a acté sa volonté d'engager un programme de lutte contre le développement de la chenille processionnaire en adéquation avec la protection des espaces Naturels Sensibles.

Au printemps 2018, plusieurs courriers et messages ont été reçus au Département pour signaler les inquiétudes de nombreux usagers sur la prolifération des chenilles processionnaires en Lozère (habitants, touristes, sportifs...). Cette prolifération nuit à l'attractivité du territoire car elle impacte les activités de pleine nature (escalade, Via Ferrata, randonnées) et induit des risques sanitaires pour ses habitants (enfants, animaux domestiques, personnes fragiles). Les femelles processionnaires pondent 80 à 300 œufs sur deux aiguilles de pin. Après l'éclosion des larves, les chenilles dévorent les aiguilles de pins entraînant des défoliations

plus ou moins importantes sans que ce soit létal pour les arbres. Les larves se protègent dans un nid pendant l'hiver puis redescendent en procession au printemps pour s'enterrer et se transformer en chrysalide jusqu'au stade adulte où les papillons prennent leur envol en été. C'est à ce stade qu'elles sont les plus gênantes, car les plus urticantes. Cette espèce, malgré ses poils urticants, connaît des prédateurs naturels comme les chauve-souris ou encore les mésanges charbonnières, bleues ou nonnettes qui mangent les chenilles lors de leur procession.

Il n'existe aucune solution efficace pour éradiquer complètement cette

espèce mais plusieurs méthodes de lutte existent pour limiter sa prolifération. Aucun moyen n'est plus efficace qu'un autre, mais ils sont complémentaires dans leur mise en œuvre car s'attaquent à différents stades du cycle de vie de cette espèce. Il est donc important de prendre conscience que toute intervention ne contribuera qu'à réduire le phénomène. Certaines méthodes de lutte telles que la lutte chimique, l'échenillage ou la pulvérisation aérienne de bacillus thuringiensis (Btk) sont écartées pour leur mauvais impact environnemental et la lourdeur de mise en œuvre. Plusieurs actions, déjà expérimentées dans d'autres départements, seront donc

proposées pour le territoire lozérien :

- Renforcer l'information auprès des collectivités sur le cycle de vie de cette espèce et des moyens de lutte existants par l'organisation de réunions en lien avec l'Office National des Forêt et le Centre Régional de la Propriété Forestière.
- Mettre à disposition des collectivités, des nichoirs à mésanges ou à chauve-souris pour favoriser l'implantation des prédateurs de la processionnaire. Il pourrait être envisagé de faire construire ces nichoirs par des CAT de la Lozère pour en réduire le coût.
- Mettre à disposition des collectivités des pièges à phéromones pour limiter la reproduction de cette espèce ou des éco-pièges pour les empêcher

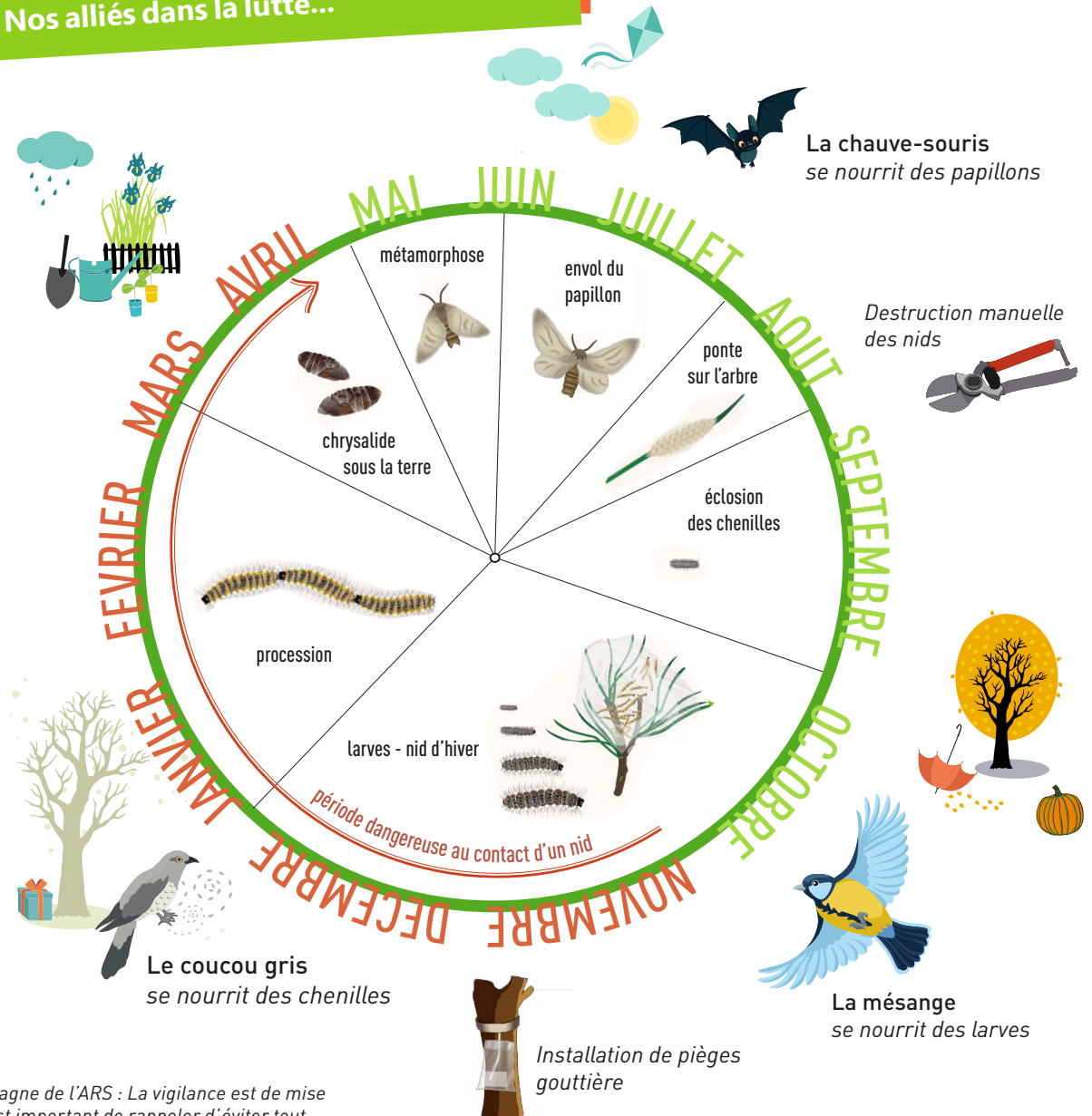
de descendre des arbres. Ces actions concernent essentiellement la lutte contre la prolifération de l'espèce en lien avec les collectivités. Elles pourraient être complétées avec la réalisation d'actions de sensibilisation sur la prévention sanitaire en lien avec l'Agence Régionale de la Santé. Pour la Lozère, considérant qu'environ 50 communes sont concernées par la processionnaire et donc potentiellement autant de communes intéressées par l'opération, le Département pourrait proposer 10 nichoirs et 10 pièges à phéromones au maximum par commune.

Le coût estimatif pour la mise en œuvre de l'opération serait le suivant :

- 10 000 € pour 500 nichoirs ;
- 17 500 € pour 500 pièges à phéromones ou éco-pièges ;
- 2 500 € pour des plaquettes d'information, des panneaux de sensibilisation plus complets en lien avec un nichoir. La communication sera bien entendu complétée par le site Internet du Département et les sites Internet partenaires. ■



Cycle annuel de la processionnaire du pin Nos alliés dans la lutte...



Campagne de l'ARS : La vigilance est de mise et il est important de rappeler d'éviter tout contact avec les chenilles, leur nid et les zones à proximité des arbres infestés

DÉMOGRAPHIE MÉDICALE



Après Evelyne Mertz qui a conventionné avec le Département en juin dernier, c'est Romane Arnal qui rejoint le club des chanceux futurs médecins prêts à venir exercer en Lozère. Sa convention d'engagement signée avec Sophie Pantel a été médiatisée le 1er octobre dernier. La jeune marvejolaise d'origine, actuellement interne de médecine générale à la Faculté de Médecine de Clermont-Ferrand, a choisi de revenir en Lozère pour y exercer à l'issue de ses études en 2022.

Respire tente l'expérience

Lozère Tourisme propose un nouveau hors-série de sa publication - vedette : RESPIRE. Il sera entièrement consacré au tourisme expérientiel (axe 1, action 5 du Schéma du Tourisme 2021). Le tourisme axé sur les expériences se concentre sur ce qui est important aux yeux du voyageur, en mettant l'accent sur les émotions et les sensations, ce que les visiteurs apprendront sur la destination et les liens qu'ils créeront durant leur voyage.

Le tourisme expérientiel répond à différents domaines, comme concilier les activités primaires avec d'autres de nature touristique. Le développement de ce type de produits touristiques peut représenter un enjeu important pour notre territoire agricole avec la possibilité de développer avec les agriculteurs, artisans et commerçants un certain nombre de concepts novateurs.

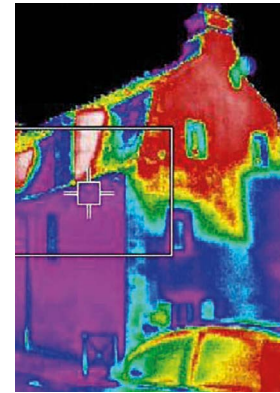


Fin des travaux à l'EHPAD du Bleyard

La Résidence Joseph Caupert au Bleyard, qui a ouvert ses portes en juillet 1972, inaugurerait ce 11 octobre la fin de ses travaux de réhabilitation, incluant la construction de la chaufferie bois et d'un jardin thérapeutique. Le Département a alloué à l'EHPAD du Bleyard une subvention de 141 600€, pour la réalisation de travaux de réhabilitation de la toiture et de mise aux normes de sécurité.

L'EHPAD a également créé un jardin thérapeutique, lieu améliorant les conditions de vie du résident en leur apportant un certain bien-être, en stimulant leur mémoire et en développant leur motricité.

Les balades thermographiques de Lozère Energie



Lozère Energie lance sa campagne hivernale de thermographie. Au travers de balades avec des techniciens dans vos quartiers, vous pourrez bénéficier de conseils personnalisés sur vos travaux de rénovation énergétique.

Une photo thermographique de votre maison vous permettra de visualiser les principaux points de déperdition de chaleur.

Un rendez-vous pourra être fixé avec un conseiller pour approfondir ces échanges et préparer un éventuel projet de rénovation énergétique.

Toutes les personnes intéressées doivent s'inscrire auprès de leur mairie ou de Lozère Energie. Ces balades sont gratuites.

Les balades thermographiques auront lieu :

- Le 14 Janvier à Naussac
- Le 15 Janvier à Brenoux
- Le 16 Janvier au Chastel Nouvel
- Le 21 Janvier à Mende (Bahours / Le Mas)
- Le 22 Janvier à Mende (La Bergerie 1)
- Le 23 Janvier à Mende (Hopital/G.de Chaullhac/ lot les Eglantiers / Castelsec)
- Le 28 Janvier à Banassac
- Le 29 Janvier à Aumont-Aubrac
- Le 30 Janvier à St Chély d'Apcher



Plus d'infos sur energie.lozere.fr

Travaux à la Médiathèque départementale

Les espaces d'accueil et de travail ont été améliorés avec au rez-de-chaussée : l'accueil des visiteurs, l'ensemble des bureaux et une salle de réunion répondant aux critères d'accessibilité. L'étage accueille désormais l'ensemble des collections. La façade a également bénéficié d'une rénovation et le parking d'un emplacement véhicule pour personnes à mobilité réduite. L'objectif d'avoir de meilleures conditions de travail et d'accueil des visiteurs est atteint. Ces travaux portés par le Département ont été soutenus par une subvention de la DRAC-Occitanie. L'inauguration est prévue courant janvier.

Conquête échiquéenne en Lozère !

A la découverte du club d'échecs de Langogne qui organise l'Open de Lozère au printemps, depuis 2012. Les joueurs viennent d'Occitanie, d'Auvergne-Rhône-Alpes, et de Provence-Alpes-Côte d'Azur.



Christophe Vasseur est président du club d'échecs de Langogne et trésorier du comité départemental du jeu d'échecs de Lozère. Il joue aux échecs depuis qu'il a une dizaine d'années, une passion transmise par un ancien instituteur.

Garry Kasparov n'a qu'à bien se tenir ! Le champion du monde d'échecs ne le sait pas mais le niveau monte en Lozère, grâce à deux passionnés de ce sport. « Quand je suis arrivé à Langogne en 1998, il n'y avait pas de club d'échecs. Je faisais les allers et retours sur le Puy-en-Velay pour jouer », se souvient Christophe Vasseur, ostéopathe. C'est donc avec le soutien des partenaires locaux, comme la mairie, et de l'aide de Joël Roux - enseignant au collège Marthe-Dupeyron qui proposait à l'époque une activité échiquéenne à des élèves - qu'en 2011, le premier club d'échecs de Lozère a été créé ! Et depuis, les Cavaliers du Val d'Allier, rattachés à la fédération française des échecs, font des émules avec les naissances d'un club d'échecs à Mende, et du comité départemental du jeu d'échecs en Lozère en 2016. On vient de Rocles, de La Bastide, et même de Haute-Loire, pour avancer ses pions dans la Maison des associations à Langogne, les mardi et vendredi dès 18 h, selon les niveaux. « La saison dernière, nous avons 105 adhérents. Il y a beaucoup d'enfants car ils prennent confiance en eux grâce à ce sport », explique Christophe Vasseur, président du club, qui reçoit notamment

des subventions du Département et de la Région Occitanie. « L'intelligence du jeu, l'émotion du sport », tel est le slogan de la fédération française des échecs. En résultent des valeurs éducatives et pédagogiques, comme la concentration, le respect des règles et d'autrui. Les échecs font travailler la stratégie, la tactique, la concentration et la mémoire. « Cela permet aussi de s'évader », ajoute le quadragénaire qui souhaiterait voir le club « arriver en nationale 3 mais, pour le moment, notre objectif est de nous maintenir ». Avec l'envie de pouvoir reproduire l'exploit d'accéder en 64^{èmes} de finale de la coupe de France comme en 2014 ! ■

Les jeunes prennent plaisir à jouer aux échecs, un bon moyen pour se concentrer.



Le 8 mai 2017, le tournoi a attiré 94 joueurs dans la salle polyvalente de Langogne. Un record !



Le club est situé à la Maison des Associations de Langogne
Cours les mardi et vendredi de 18h à 22h
Christophe VASSEUR - 04.66.46.26.77
<https://cavaliersduvaldallier.wordpress.com>



© Romain Paulhan

Pumptrack du Bleymard : un champ de bosses pour s'en donner à coeur joie

Inaugurée le 8 septembre dernier en présence de Sophie Pantel, Jeannine Cubizolle et Pascal Beury, la nouvelle pumptrack du Bleymard ravit les jeunes néophytes et les experts du VTT.

Financée par le Conseil départemental à hauteur de 50% soit 15 151€ dans le cadre des Contrats territoriaux, la « Pumptrack » est un espace réservé avec des parcours de bosses et de virages relevés, un peu comme un parcours de motocross mais pour VTT. Pour comprendre facilement en quoi consiste cette pratique, il suffit de traduire mot à mot : «Track» signifie la piste tandis que «pump» décrit les mouvements de «flexion-poussée» effectués par une action combinée des bras et des jambes sur le vélo. Ainsi, c'est grâce à ce mouvement

de «pompage» sur les creux et les bosses des parcours que vous pourrez augmenter votre vitesse sans faire l'usage des pédales. Sachez aussi que ce terrain réunit sans faire de différence tous les types de VTT.

POURQUOI CRÉER UNE PUMPTRACK ?

Pour créer ce lieu de partage et d'apprentissage du VTT, la Commune a fait appel au savoir-faire de Romain Paulhan, diplômé d'un brevet d'état de cyclisme et spécialiste de la discipline VTT descente 2010. Pour lui, ce nouvel

espace de vie, dédié à la récréativité, a « vocation à attirer les clubs, sportifs, associations, groupes scolaires, centres pour personnes en difficultés ou à mobilité réduite, comités d'entreprises... de quoi dynamiser le Bleymard et surtout de quoi favoriser les rencontres et le partage ». Descente, cross-country, BMX... vous y trouverez tous très vite votre compte ! Pas de distinction non plus avec l'âge et le niveau, la consigne est simple : amusez-vous ! ■

Une pumptrack est une piste composée de bosses et de virages relevés que les utilisateurs peuvent franchir sans pédaler, en « pompant » le vélo sur les bosses de manière à accumuler le momentum nécessaire.



Le Viaduc de Garabit expliqué aux enfants

Ce remarquable élément du patrimoine industriel et ferroviaire français n'a été classé au titre des Monuments historiques qu'en septembre 2017.

Il était temps de lui rendre hommage.

Aux rives de la Truyère, entre Gévaudan et Auvergne, l'histoire du viaduc de Garabit a depuis longtemps rejoint dans la légende, la fabuleuse bête du Gévaudan... Patricia Rochès a eu le souci de faire revivre, en historienne, l'épopée de ce « joyau de fer ». Après le succès de son premier ouvrage intitulé « *Le Viaduc de Garabit, géant d'un autre temps* », Patricia Rochès entreprend la difficile tâche d'expliquer l'histoire du viaduc aux enfants, à partir de 3 ou 4 ans. Ce très bel ouvrage édité par les Editions la Vache qui lit et illustré par Tony Rochon raconte le voyage d'un jeune garçon Lulu qui vient passer ses vacances à St Flour chez son amie Malou. Cette dernière va lui faire découvrir

« le plus chouette des ponts de chemin de fer » et son histoire extraordinaire ! Construit cinq ans avant la tour Eiffel à Paris, il représentait à l'époque une prouesse technique, à savoir bâtir un pont en arc à une hauteur jamais égalée. Les Français ont ainsi battu le record de hauteur détenu par les Américains avec le viaduc de Kinzua en Pennsylvanie. « *La construction du viaduc de Garabit fit l'objet de nombreuses publications dans les journaux outre-Atlantique et sa réalisation fut suivie avec attention dans le monde du génie civil* », explique Patricia Rochès. Bâti en 4 ans, de 1880 à 1884, il a fait parler de lui dans le monde entier. « *Ce projet s'est imposé grâce à un jeune ingénieur né à Florac de 26 ans, Léon Boyer, et au savoir-faire de la société Eiffel, qui venait de connaître*

son premier succès international en construisant le pont Maria Pia sur le fleuve Douro au Portugal. C'est grâce à cette référence que le chantier de Garabit lui fut confié ». En septembre dernier, l'association Les Amis du Viaduc a été accompagnée financièrement par le Département pour fêter le 130^{ème} anniversaire de la Ligne Paris-Béziers, une journée champêtre en costume d'époque qui s'est déroulée en présence des descendants de Léon Boyer et de Gustave Eiffel. ■



Editions La Vache qui Lit
06 37 21 54 35
www.editionslavachequil.com



Ouvrage disponible
dans les librairies La Plume d'or
et le Rouge et le Noir à Saint Chély,
la Librairie Presse de Florac et la
Librairie Chaptal à Mende.



Patricia Vergne Rochès est élue et habitante de Coren-Les-Eaux à côté de Saint-Flour

Ils ont participé à leur manière à l'anniversaire du Viaduc. Voici le poème de Raymond :

GARABIT au BON GABARIT

*Il fallait un grand homme ou plutôt deux génies
Pour concevoir l'ouvrage appelé GARABIT,
Carcasse de métal pour deux rives unies,
Soutenant la structure au méga gabarit.*

*Gustave Eiffel d'abord, célébrité mondiale
Dont la fameuse tour, à Paris, à son nom,
Tient dans tous les esprits une estime cordiale,
Forgeant, d'elle et de lui, cet immortel renom.*

*Léon Boyer, enfin, un enfant de Lozère,
Brillant ingénieur débordant de promesses
Réglera le tablier, question de savoir-faire,
Dont nous pouvons encore admirer les prouesses.*

*Un viaduc ferroviaire à la tenue altière
De toute sa splendeur domine le vallon,
Fierté des cheminots et de la France entière,
Parangon des exploits dont il est l'étalon.*

*Plusieurs arches de fer enjambant la Truyère,
Qui sans plier jamais sous le poids des fardeaux,
Arquent leur forte échine à l'aspect de gruyère,
Sur fond de vide et plein, en autant de gâteaux.*

Raymond DELMAS - Le 11 Septembre 2018

Un premier Ministre en Lozère, un département en lumière

Il y a dix ans, à l'automne 2008, sortait le premier numéro du Couleurs Lozère Magazine et nous n'étions pas encore élus. Numéro après numéro ce magazine distribué gratuitement dans vos boîtes aux lettres vous permet de mesurer le travail accompli. À nous de puiser dans ces 10 dernières années toute l'énergie et l'audace qui ont fait que nous en sommes là aujourd'hui, pour désormais inventer la Lozère de demain. Savions-nous en novembre 2008 que la fibre alimenterait bientôt tout le département ? Certainement pas. Alors n'ayons pas de complexes, osons et inventons la suite ensemble.

Dans ce numéro anniversaire, vous avez pu lire qu'Édouard Philippe avait choisi notre territoire pour donner le coup d'envoi d'un vaste programme de célébrations et de commémorations à l'occasion des 100 ans de l'Armistice du 11 novembre 1918. C'est un honneur. Cette mise en lumière nous permet de valoriser tout le travail réalisé par nos Archives Départementales, qu'il s'agisse du travail sur Marius Balmelle qui a débouché sur la publication de ses carnets, de l'exposition sur la vie à l'arrière et l'effort des campagnes pendant ces terribles années ou encore sur l'inscription au Grand Mémorial. Elle permet de rappeler que la Lozère est le département

qui a payé le plus lourd tribut en nombre de vies humaines par rapport à son nombre d'habitants. N'oublions pas ces 6 400 morts. Et parce que la venue d'un ministre est toujours l'occasion de faire passer des messages, nous ne pouvons que saluer l'écoute du chef du Gouvernement au moment d'aborder les différents dossiers qui occupent en ce moment notre territoire, à savoir : la RN88, le RN106, le rail, les TET, la problématique du sanitaire et social, les ZRR et la contractualisation. Un dossier plus complet lui a été remis en propre par Sophie Pantel au moment de leur entretien et sachez que, jusqu'à la fin de ce mandat, notre Majorité continuera à travailler sur le suivi de chacune de ces thématiques et bien d'autres. Tout au long de l'année, nous nous attachons en effet à obtenir des rendez-vous à Paris auprès des bons interlocuteurs, à faire des propositions concrètes, efficaces et réalisables et à travailler à dégager des moyens financiers pour y parvenir dans la mesure des contraintes budgétaires qui s'imposent à la Collectivité. C'est dans cet esprit volontaire et positif que nous vous souhaitons une excellente fin d'année 2018 et que nous souhaitons un très bon anniversaire au Couleurs Lozère.

Groupe « Avenir Lozère »
suivez l'actualité du groupe sur
Facebook « Majorité départementale 48 »

En route pour les élections européennes

Le 26 mai 2019, nous voterons pour les élections européennes. La nouveauté : le scrutin par circonscription a été remplacé par une liste nationale unique composée de 79 candidats (chiffre égal au nombre de députés français qui seront présents au Parlement Européen l'année prochaine). Ces élections sont une nouvelle fois d'une importance capitale. La vraie question est celle du choix entre les « progressistes », « les libéraux » ou « le nationalisme ». Pour ma part, je ne peux que prôner une Europe assise sur des valeurs communes de liberté, d'égalité et de fraternité qui sont avant tout : le vivre ensemble. L'Union est fondée sur les valeurs

de respect de la dignité humaine, de démocratie, d'États de droit, de laïcité, ainsi que de respect des droits de l'Homme. Ces valeurs sont communes aux pays membres dans une société caractérisée par le pluralisme, la tolérance, la justice, la solidarité et la non-discrimination. D'ici quelques mois, nous serons appelés à voter pour l'Europe que nous souhaitons transmettre à nos enfants : à nous de choisir ! Je conclurai par une phrase de François Mitterrand, « l'Europe c'est la paix, le nationalisme, c'est la guerre ».

Laurent SUAU, Président du **Groupe Ambition Lozère** au Conseil Département de la Lozère

Cette promesse très populaire sur la taxe d'habitation

Le Président l'avait martelé durant sa campagne: il exonérerait 4 contribuables sur 5 de cet impôt soi-disant injuste, car variable selon les communes et basé sur une évaluation obsolète des valeurs locatives. La taxe d'habitation est un impôt local et dans 6 000 communes, il a été décidé de l'augmenter entre 2017 et 2018. Parallèlement, le gouvernement a promis une baisse de 30% de la taxe pour 80% des contribuables.. Au mieux la baisse était inférieure à 30%, au pire la taxe d'habitation a carrément augmenté pour certains, parfois jusqu'à 20 ou 30 %! Selon un rapport d'information parlementaire de juillet, on compte 24 250 communes et 748 EPCI (intercommunalités) qui ont maintenu leur taux — et ont donc permis l'application d'une baisse de 30 %. Dans 5 680 communes et 184 intercommunalités, ce taux a augmenté, parfois fortement. Les communes calculent la taxe d'habitation en se basant sur une valeur locative de référence, qui augmente chaque année. Les recettes de la taxe peuvent contribuer jusqu'à 40 % du budget d'une commune. On peut craindre le « flou » à venir, lorsque la suppression de la taxe d'habitation levée jusqu'ici par les communes sera remplacée par des dotations, sans contrôle possible.

L'échelon départemental pourrait être pris en étau, au milieu des communes et des régions, sur les questions de fiscalité. En effet, l'État français a annoncé la possibilité de redistribuer la part de recettes de la taxe foncière perçue jusqu'ici par les conseils départementaux directement aux communes. Pour compenser ces mesures, des dotations publiques sont annoncées, équivalentes aux recettes. Seulement, ces dotations pourront être remises en cause à chaque Loi de Finance votée par l'Assemblée Nationale, maintenant ainsi les collectivités locales sous dépendance absolue !

Le groupe d'opposition Droite, Centre et Indépendants « Ensemble pour la Lozère »
suivez l'actualité du groupe sur
Facebook « Ensemble pour la Lozère »

28^{èmes} Contes et Rencontres

Comme chaque année, des actions autour du conte avec un atelier «Ecrire et dire» avec Clothilde de Brito à Lanuéjols les 9 et 10 février, deux soirées de découverte avec des conteurs amateurs, une soirée d'ouverture à ne pas manquer avec Pépito Matéo, une soirée de clôture composée d'un apéro-conte en partenariat avec les Formicables et une Nuit des Conteurs avec 5 artistes ayant participé au festival. Et bien sûr la chaleur et la convivialité des soirées, la proximité avec les artistes dans la rencontre de l'après-spectacle...

› **St Etienne du Valdonnez**
/ Le samedi 9 février 2019
Soirée d'ouverture en partenariat
Scènes Croisées et FR du Valdonnez

› **Marvejols**
/ Le samedi 23 février 2019
Soirée de clôture

 Le programme sur
foyers-ruraux.com



DU 9 AU 23 FÉVRIER
Les artistes invités en tournée
Cahina Bari, Clothilde De Brito,
Olivier De Robert, Eric Frèrejacques,
Flopy, Fred Lavial
Vincent Loiseau dit Kwal,
Florant Mercadier, Magali Mineur,
Eric Pintus.

THÉÂTRE COMIQUE DÉLUGE - JOURNÉE PERTURBÉE POUR CLOWN OPTIMISTE

Rémi Lasvenes est un grand enfant (de la balle), qui se plaît à défier les lois de l'attraction dans de renversants numéros de jonglage où ses balles paraissent rejoindre les airs telles des bulles de savon. Spectacle à partir de 6 ans
Durée : 55 minutes
Au Théâtre de Mende

› **Mende** / Le 6 décembre - 20h
› **Florac** / Le 21 décembre - 20h30



CIRQUE LE CIRQUE PIÈTRE

La Cie la Faux populaire Le mort aux dents invite le public à prendre part à un voyage à travers l'histoire en questionnant l'art et la culture à travers le temps. Se pose alors la question du beau, de l'art, du classicisme, du laid qui est, de l'apparence... Dès 8 ans
Saison Scènes Croisées

› **Le Malzieu** / Le 11 janvier 2019
Salle des Fêtes - 20h30
› **Le Pont de Montvert** / Le 13 janvier
Maison du Mt Lozère - 17h
› **Le Malzieu** / Le 11 janvier 2019
Salle des Fêtes - 20h30
› **Le Massegros** / Le 15 février 2019
Salle polyvalente - 20h30
› **Langogne** / Le 17 février 2019
Salle polyvalente - 17h

THÉÂTRE MES POINGS SUR LES I

Primesautier théâtre - Soufyan Heutte. Suivez la trajectoire sociale de Kamel, mis au banc des accusés pour coups et blessures, qui se

prend de plein fouet l'uppercut d'une société n'admettant aucun écart.

Dès 14 ans. Saison Scènes Croisées
› **Bagnols les Bains** / Le 29 janvier
Théâtre - 20h30
› **St Chély d'Apcher** / Le 31 janvier
Ciné-Théâtre - 20h
› **Villefort** / Le 1er février
Théâtre de la Forge - 20h30

MUSIQUE MUSIC-HALL DE LAGARGE

Soirée cabaret avec repas / théâtre d'improvisation.
Jacqueline a sorti sa robe du soir, Marcel, son smoking.
Proposé par la Cie du lézard
› **Badaroux** / Le 12 janvier 2019

MUSIQUE LA TROP GRANDE AVENTURE

"La TROP grande aventure" est une fable musicale ou humour, envie et liberté se confrontent au monde et à nos mondes en notes et en images. C'est un voyage dans un univers fantastique mais au bout du conte

à l'affiche !

HUMOUR / CONFÉRENCE DÉJANTÉE

T'AS VU C'QUE T'ÉCOUTES ?!

One Man proposé par les Fadarelles dans le cadre du Festiv'Allier



« Comment en sommes-nous arrivés là ? » Comment Lady Gaga a détrôné Madonna ? Pourquoi Booba a arrêté le rap pour chuchoter dans un vocoder ? Sapritch s'est fixé pour mission de réunir les auditeurs de Skyrock et les abonnés à Télérama afin de leur transmettre sa vision de l'évolution du monde musical des années 30 à nos jours : « une histoire des musiques actuelles ». Spectacle à partir de 8 ans
Salle polyvalente

› **Langogne** / Le 15 mars 2019 - 20h30

pas si éloigné que ça de notre société d'aujourd'hui. Par Evelynne Gallet
Saison Festiv'Allier

à la Salle polyvalente
› **Langogne** / 15 décembre - 20h30



THÉÂTRE LA FLÛTE ENCHANTÉE

Opéra de Wolfgang Amadeus Mozart
Spectacle tout public - Durée : 2h
Théâtre de Mende à 17h
› **Mende** / Le 20 janvier 2019

DANSE IN THE MIDDLE

La compagnie exclusivement féminine « The swaggers », se livre avec énergie et classe dans ce spectacle qui porte haut le drapeau de la danse Hip-Hop.

Sur scène, les tableaux se succèdent, nous font voyager de l'Espagne flamenco au Far West avec ses cowboys. Spectacle à partir de 8 ans
- Durée : 1h10
Théâtre de Mende à 17h

› **Mende** / Le 31 janvier



THÉÂTRE MANGER _ CIE ZYGOMATIC

MANGER, une épopée absurde, poétique et musicale au cœur de notre assiette. Quatre comédiens-chanteurs choisissent les armes de l'humour pour nous plonger dans l'histoire de l'homme et de son alimentation.

Saison Festiv'Allier
20h30 à la Salle polyvalente
› **Langogne** / Le 8 février 2019

Le Département en action cet hiver



Circuler en hiver : tous concernés !

Vitesse adaptée, distances de sécurité, vigilance notamment à la formation de verglas... Une conduite adaptée reste le premier gage de sécurité.

Au début de l'hiver, préparez votre véhicule :

- Vérifier l'état et le fonctionnement des équipements de votre véhicule
- S'équiper de pneus adaptés ou prévoir des chaînes
- Se munir d'accessoires complémentaires (raclette, câbles de démarrage, bombe anti-givre...)

sur www.inforoute48.fr
mis à jour quotidiennement (2 fois par jour)
et en fonction des conditions météorologiques.

200 agents et 60 camions mobilisés sur les routes départementales pour sabler, saler, déneiger et vous informer.

En période hivernale...

- Adapter sa vitesse
- Maintenir les distances de sécurité
- Eviter les manœuvres brutales
- Faciliter le passage des engins de salage et de déneigement.

Il est d'ailleurs interdit de dépasser les engins de déneigement !

VOTRE COULEURS LOZÈRE MAGAZINE A

10 ans !

